

Uwagi Gminy Teresin składane w związku z dobrowolnymi konsultacjami społecznymi odbywającymi się w dniach 15 – 30 czerwca 2022 r. w ramach prac nad przygotowaniem raportu oddziaływania na środowisko do wniosku o wydanie decyzji środowiskowej dla lokalizacji Centralnego Portu Komunikacyjnego.

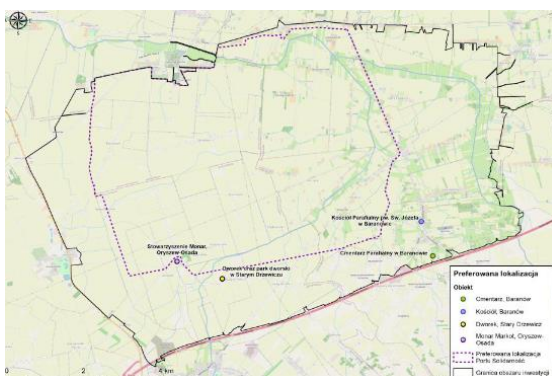
Gmina Teresin po szczegółowej analizie przedstawionych przez Centralny Port Komunikacyjny wszystkich trzech wariantów lokalizacji Centralnego Portu Komunikacyjnego, w tym Wariantu Inwestorskiego, nie może ich zaakceptować oraz wyraża sprzeciw wobec każdego z zaproponowanych rozwiązań.

W związku z realizacją zaprezentowanych wariantów Gmina Teresin poniesie szereg dotkliwych strat w wielu aspektach dotyczących jej funkcjonowania, w tym w aspekcie społecznym, przestrzennym, przyrodniczym i gospodarczym.

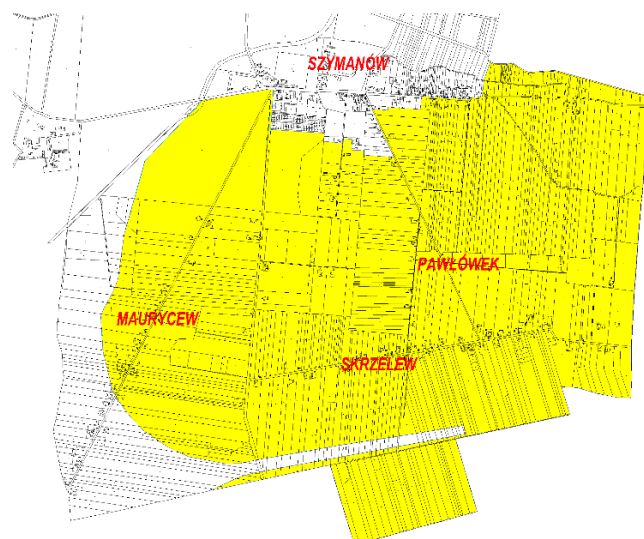
W udostępnionym przez Spółkę Centralny Port Komunikacyjny (dalej: CPK) „Materiale informacyjnym w ramach konsultacji społecznych w zakresie przygotowania raportu oceny oddziaływania przedsięwzięcia na środowisko”, wersja 1.0, data 06.2022, znajduje się zapis, iż realizacja przez CPK dobrowolnych konsultacji społecznych „ma służyć lepszemu rozpoznaniu przez Inwestora istotnych aspektów, które w ocenie lokalnej społeczności autorzy Raportu OOS powinni wziąć pod uwagę opracowując dokument, aby uwzględnić spostrzeżenia czy istotne kwestie związane z aspektami środowiskowymi Przedsięwzięcia, które w ocenie zainteresowanej społeczności mają znaczenie przy sporządzaniu Raportu OOS”. W związku z powyższym, Gmina Teresin zauważa, co następuje:

1. Podjęcie decyzji dotyczącej tak ważnej i dużej inwestycji jaką jest Centralny Port Komunikacyjny powinno być poprzedzone wieloma analizami, których celem jest zbadanie przede wszystkim celowości oraz opłacalności na etapie budowy jak i późniejszej eksploatacji. CPK informuje, iż „wybór wariantu inwestorskiego ... odbywał się na podstawie analizy wielokryterialnej uwzględniającej takie elementy jak m.in.: integracja lotniska z koleją, efektywność techniczna i operacyjna infrastruktury, preferencje pasażerskie (tzw. passenger experience), wydatki inwestycyjne, łatwość realizacji robót budowlanych dla kolei i lotniska, wpływ robót budowlanych na otoczenie i środowisko, uwarunkowania dotyczące nabywania gruntów, wpływ społeczny i zakładana przydatność planowanych rozwiązań w przyszłości (tzw. future-proofing), czyli dalszą możliwość rozbudowy, aby uniknąć ograniczeń jakie są obecne m.in. na Lotnisku Chopina.”. Wskazane powyżej przesłanki są lakoniczne i w żaden sposób nie argumentują wyboru obecnej lokalizacji analizowanego przedsięwzięcia. Szczegółowe przedstawienie wyników analizy wielokryterialnej jest tym bardziej konieczne, iż na przestrzeni kilkudziesięciu ostatnich lat pojawiały się propozycje różnych lokalizacji portu centralnego. Szczególnie istotne wydaje się czy wśród kryteriów takich jak odległość od Warszawy, istnienie bądź nie obszarów chronionych i cennych przyrodniczo, odległość i możliwość połączenia z istniejącymi liniami kolejowymi, wzięto pod uwagę, a jeśli tak to w jakim zakresie, istniejącą zabudowę mieszkaniową w obszarze planowanej inwestycji czy skalę utraty przez mieszkańców ich gospodarstw rolnych, prowadzonych często od pokoleń. Istniejąca zabudowa

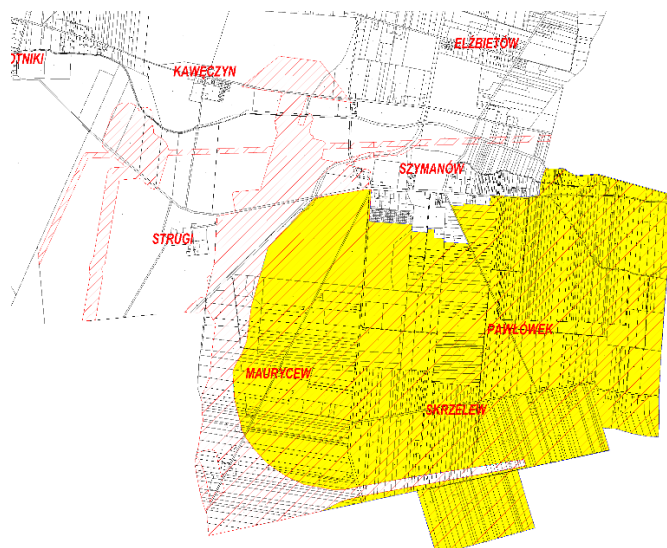
mieszkańcowa jest bardzo ważnym kryterium, które powinno być brane pod uwagę przy lokalizacji lotniska. Hałas w ruchu lotniczym silnie negatywnie wpłynie na życie okolicznych mieszkańców, dlatego CPK powinien być zlokalizowany z dala od większych skupisk ludności. Należy pamiętać, że izolacje przekroczeń norm hałasu sięgają dużo dalej niż bezpośrednie sąsiedztwo pasów startowych a ekspozycja mieszkańców na ponadnormatywny hałas wiąże się ze skutkami finansowymi wynikającymi z roszczeń odszkodowawczych. Tymczasem północna granica lotniska zlokalizowana jest w granicach jednej z największych i najważniejszych miejscowości w Gminie Teresin – wsi Szymanów. W wyniku realizacji planowanej inwestycji całkowicie znikną wsie Maurycew, Skrzelew i Pawłówek. Projektowane przedsięwzięcie bezpośrednio dotknie także miejscowości Seroki-Parcela oraz Ludwików. Zgodnie z zaprezentowanym Wariantem Inwestorskim teren lotniska znajdować ma się na obszarze trzech gminy: Gminy Teresin, Gminy Baranów i Gminy Wiskitki. Powierzchnia obszaru w granicach planowanego lotniska wskazanego do realizacji tylko na terenie Gminy Teresin wynosi **1094** ha. Powierzchnia przewidywanego obszaru, na którym będzie realizowane przedsięwzięcie wraz z buforem inwestorskim (bez dróg: Traktu św. Jana Pawła II, Al. XX-lecia, ul. Przemysłowej oraz drogi przez wsie Seroki-Parcela i Seroki-Wieś) wskazanego do realizacji tylko na terenie Gminy Teresin wynosi **1488** ha. Gmina Teresin jest szczególnie zainteresowana dogłębnym omówieniem ścieżki wyboru wskazanej lokalizacji ze względu na fakt, iż to na jej obszarze znajduje się największa część planowanego lotniska CPK (łącznie powierzchnia planowanego lotniska wynosi 2842 ha). Ponadto, z bardzo wielu możliwych „kombinacji” umiejscowienia lotniska CPK we wskazanym Rozporządzeniu Rady Ministrów z dnia 17 czerwca 2021 r. w sprawie gmin, na terenie których będą stosowane szczególne zasady gospodarowania nieruchomościami, planowania i zagospodarowania przestrzennego oraz realizacji inwestycji celu publicznego w zakresie Centralnego Portu Komunikacyjnego (Dz.U. 2021 poz. 1305) obszarze, wybrano lokalizację najbardziej niekorzystną z punktu widzenia Gminy Teresin.



źródło: www.cpk.pl



*Obszar planowanego lotniska CPK na terenie Gminy Teresin
źródło: opracowanie własne na podstawie informacji ze strony www.cpk.pl*



Przewidywany obszar, na którym będzie realizowane przedsięwzięcie wraz z buforem inwestorskim (bez dróg: Traktu św. Jana Pawła II, Al. XX-lecia, ul. Przemysłowej oraz drogi przez wsie Seroki-Parcela i Seroki-Wieś)

źródło: opracowanie własne na podstawie informacji ze strony www.cpk.pl

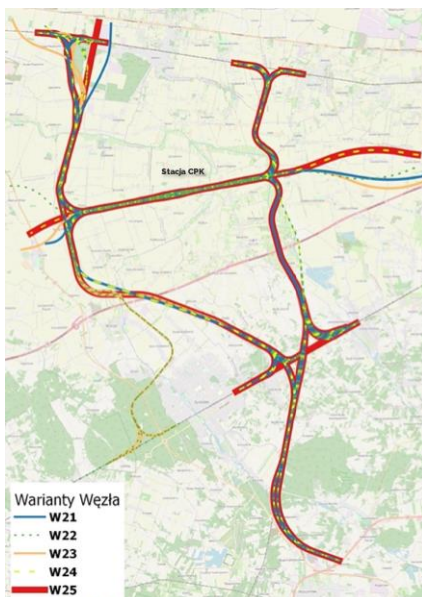
W granicach Gminy Teresin lotnisko zlokalizowane ma być na terenie wsi Mauryców, Szymanów, Pawłówek oraz Skrzelewo. Natomiast przewidywany obszar, na którym będzie realizowane przedsięwzięcie wraz z buforem inwestorskim (bez dróg: Traktu św. Jana Pawła II, Al. XX-lecia, ul. Przemysłowej oraz drogi przez wsie Seroki-Parcela i Seroki-Wieś) stanowią wsie Mauryców, Skrzelewo, Szymanów, Pawłówek, Teresin, Seroki-Parcela. Według danych na dzień 29 czerwca 2022 r. łączna liczba ludności zamieszkująca wsie Skrzelewo, Mauryców, Pawłówek i Szymanów wynosi 1067 mieszkańców. Jest to zatem 1067 dramatów ludzkich związanych z koniecznością opuszczenia swojego miejsca na ziemi. W granicach przewidywanego obszaru, na którym będzie

realizowane przedsięwzięcie wraz z buforem inwestorskim znajduje się tylko na terenie Gminy Teresin:

- 151 budynków mieszkalnych jednorodzinnych o łącznej powierzchni zabudowy 17 035 m²;
- 2 budynki mieszkalne wielorodzinne o łącznej powierzchni zabudowy 261 m²;
- 274 budynki produkcyjne, usługowe i gospodarcze dla rolnictwa o łącznej powierzchni zabudowy 40 311 m²;
- 3 budynki usługowe o łącznej powierzchni zabudowy 513 m²;
- 22 budynki o funkcji inne niemieszkalne o łącznej powierzchni zabudowy 1 739 m²;
- 1 budynek transportu i łączności o powierzchni zabudowy 77 m²;
- 1 budynek produkcyjny o powierzchni 345 m².

Zatem planowane przedsięwzięcie ma zostać zrealizowane kosztem likwidacji 454 budynków, w tym aż **153 budynków mieszkalnych**. Wśród wszystkich działek gruntu objętych tą inwestycją znajduje się aż **98 działek zabudowanych budynkami**. Ze względu na tak dużą skalę zawłaszczenia gruntów i budynków należących do mieszkańców nie ma możliwości zaakceptowania przez Gminę Teresin wskazanej lokalizacji CPK w każdym z trzech wariantów.

2. W związku z przedstawieniem lokalizacji CPK, nie wskazano przebiegu jednego z odcinków linii kolejowych planowanych do realizacji w związku z jego budową (roboczo nazwanego: linia nr 5) od planowanej stacji CPK na terenie lotniska w kierunku istniejącej linii kolejowej nr 3 i dalej w kierunku Płocka i Włocławka. Tymczasem z udostępnionych wcześniej szczytkowych materiałów wynika, iż planowane warianty wspomnianego odcinka mają przechodzić m.in. przez wsie Szymanów, Elżbietów, Gaj, Topołowa, Stare Paski, Nowe Paski. Budowa i

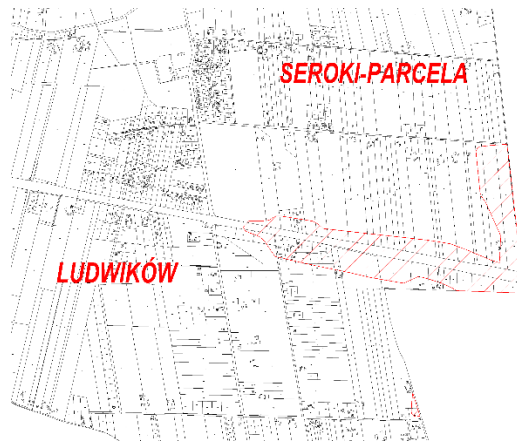


późniejsza eksploatacja tego odcinka linii kolejowej niezależnie od wyboru któregośkolwiek z zaproponowanych wariantów (wstępnie zarekomendowano wybór wariantów W21, W24, W25) będzie miała wpływ na pogorszenie zdrowia i życia mieszkańców gminy poprzez generowanie permanentnego hałasu, kumulując się z hałasem powodowanym przez startujące i lądujące samoloty. Ta inwestycja będzie miała także wpływ na pogorszenie bezpieczeństwa użytkowników ruchu drogowego spowodowanego potrzebą zmiany lokalnego układu komunikacyjnego. Mieszkańcy gminy są już i tak dotknięci negatywnym oddziaływaniem istniejącej linii kolejowej nr 3 relacji Warszawa Zachodnia - Kunowice, która przebiega przez środek gminy w układzie ze wschodu na zachód. Wiedząc jak bardzo uciążliwe i niebezpieczne jest korzystanie z pięciu przejazdów kolejowych pozwalających na przedostanie się z jednej części gminy na drugą, nie może być naszej zgody na obarczenie mieszkańców kolejną tak uciążliwą

inwestycją w imię wspólnego dobra. Ponadto realizacja linii kolejowej zniszczy cały szereg indywidualnych inwestycji mieszkańców, którzy związali swoje życie rodzinne i zawodowe z Gminą Teresin. Zniszczonych zostanie także wiele gospodarstw rolnych, będących często dorobkiem wielu pokoleń. Wysiedlać się zapewne będą także ludzie zamieszkujący w bliższym i dalszym sąsiedztwie linii kolejowej, a ci którzy planowali zamieszkać w Gminie Teresin wybiorą inne lokalizacje zapewniające ciszę i spokój. Poprowadzenie linii kolejowej zgodnie z wariantem W25 „po budynkach mieszkalnych” znajdujących się w Teresinie Gaj oraz w bezpośrednim sąsiedztwie budynków mieszkalnych wielorodzinnych osiedla „Młynarz” doprowadzi do dramatu wywłaszczeń ogromnej liczby mieszkańców i jest nie do zaakceptowania. Planowana linia kolejowa w sposób wyraźny oddzieli zachodnią część gminy od pozostałego jej obszaru, przerywając w ten sposób połączenia drogowe łączące miejscowości Nową i Starą Piasecznicę, Budki Piaseckie, Dębówkę, Witoldów, Nowy i Stary Mikołajew, Gaj, Kawęczyn z centralną częścią gminy w której mieszczą się usługi tzw. pierwszej potrzeby: przedszkola, szkoły, ośrodki zdrowia, urząd, posterunek policji, bank, sklepy itp. Spowodowana w ten sposób alienacja tych terenów wpłynie na ich degradację. Przeprowadzenie linii kolejowej w śladzie istniejącej drogi powiatowej (łączącej się z drogą krajową nr 92), która stanowi jeden z dwóch głównych dojazdów do centrum gminy, w tym do szkół, przedszkoli, sklepów, usług kulturalnych i sportowych, ośrodków zdrowia itp. spowoduje przerzucenie całego ruchu kołowego na ul. O. M. Kolbego i tak już nadmiernie obciążoną istniejącym przejazdem kolejowym generującym kilkuset metrowe zatory drogowe. Projektowany odcinek linii kolejowej nr 5, niezależnie od wybranego wariantu, uniemożliwi funkcjonowanie centrów logistycznych i zakładów produkcyjnych poprzez odcięcie ich od jakiegokolwiek dostępności komunikacyjnej. Niekorzystnym wpływem tej inwestycji dotknięci zostaną działające od wielu lat na obszarze gminy: PROLOGIS POLAND Sp. z o. o., DEKA IMMOBILIEN INVESTMENT GMBH Sp. z o. o. Oddział w Polsce, AEB TORNERIA POLSKA Sp. z o. o., BAKOMA Sp. z o. o., POLSKIE MŁYNY S.A., GREINER PACKAGING Sp. z o. o. oraz nowopowstałe lub będące w budowie: PANATTONI EUROPE, DL INVEST GROUP Sp. z o. o., GRUNT TO ZIEMIA Sp. z o. o. Obecnie zabudowa produkcyjna i usługowa skupia się wzdłuż nowo wybudowanej, przy współudziale funduszy unijnych, drogi scalającej tereny inwestycyjne – ul. Trakt św. Jana Pawła II, a zaproponowany przebieg linii kolejowej „poszatkuje” te tereny inwestycyjne oddzielając je od siebie i całkowicie izolując od dojazdu do nich zarówno pracowników jak i dostawców czy odbiorców. Zniszczone zostaną długoletnie i kosztowne inwestycje ponoszone przez inwestorów a kwoty odszkodowań za przejęcie gruntów i budynków inwestycyjnych będą ogromne. Ponadto uniemożliwiony zostanie dalszy rozwój terenów inwestycyjnych w gminie z uwagi na fakt poprowadzenia linii kolejowej w sposób uniemożliwiający jakiegokolwiek racjonalne ich wykorzystanie. Warto nadmienić, iż Gmina Teresin od wielu lat konsekwentnie prowadziła politykę zmierzającą do sprowadzenia na teren gminy kolejnych inwestorów, gdy tymczasem lokalizacji kolei dużych prędkości przekreśli dotychczasowe działania oraz obniży wiarygodność gminy jako przestrzeni atrakcyjnej do inwestowania.

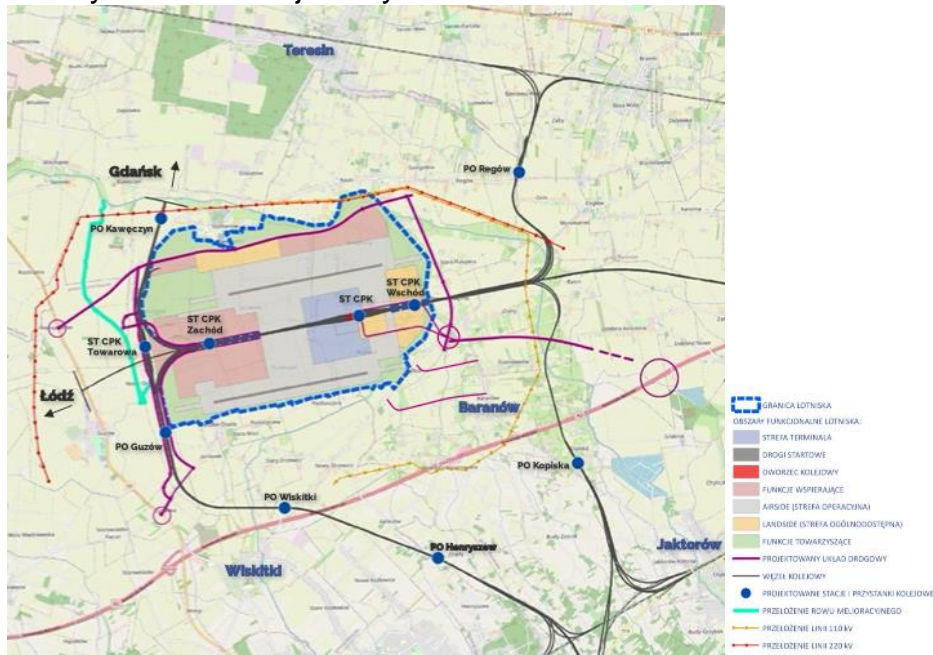
3. Gmina Teresin wnosi o przesunięcie w kierunku wschodnim projektowanego odcinka linii kolejowej WZL_1 biegnącego od stacji CPK w kierunku północno-wschodnim od lotniska, łączącym stację CPK z istniejącą linią kolejową nr 3. Z

powodu obecnego projektowanego przebiegu tego odcinka linii kolejowej ucierpią mieszkańcy wsi Seroki-Parcela oraz Ludwików.



źródło: opracowanie własne na podstawie informacji ze strony www.cpk.pl

4. Nieakceptowalne przez Gminę Teresin jest także rozmieszczenie projektowanych stref funkcjonalnych CPK.



źródło: www.cpk.pl

Na terenie Gminy Teresin miałyby się znaleźć część jednego (północnego) pasa startowego, część strefy operacyjnej lotniska, obszar kolejowy, część strefy funkcji wspomagających (tj. cargo, hangary, utrzymanie lotniska), część strefy ogólnodostępnej lotniska (tj. drogi, parkingi), część strefy funkcji towarzyszących (tj. odwodnienie, zbiorniki retencyjne, nasadzenia, fotowoltaika). Jednak największe nasze obawy budzi lokalizacja na naszym obszarze strefy frontu rozładunkowego paliw oraz bazy paliw. Działalność obejmująca transport kolejowy paliw z cysternami w tak bliskiej odległości m.in. od bloków mieszkalnych w Szymanowie, szkoły podstawowej w Szymanowie, zespołu szkół na zabytkowym terenie Zgromadzenia Sióstr Niepokalanek w Szymanowie, kościoła parafialnego w Szymanowie wraz z cmentarzem,

ogródków działkowych w Szymanowie czy innych obiektów zamieszkania indywidualnego i zbiorowego we wsi Szymanów. Obszar ten nie powinien być wykorzystywany do transportu kolejowego, przede wszystkim właśnie ze względu na bliskie i bezpośrednie sąsiedztwo wspomnianej zabudowy. Przetaczanie paliw w sąsiedztwie tych terenów może spowodować ich wyciek na skutek niesprawnych technicznie cystern, ale również kradzieży paliwa podczas postoju, a w dalszej kolejności skażenie dużego obszaru.

5. Umieszczenie lotniska CPK zablokuje w sposób całkowity dalszy rozwój miejscowości Szymanów, tj. tej części, która nie zostanie pod to lotnisko zajęta. Ograniczenie od południa i wschodu terenem lotniska CPK, w tym projektowaną drogą, od północy przebiegiem planowanej do przełożenia linii elektroenergetycznej 220kV i dalej naturalną barierą w postaci rzeki Pisi a od zachodu linią kolejową nr 5 i dalej przebiegiem planowanej do przełożenia linii elektroenergetycznej 220kV doprowadzi do wyludnienia i w konsekwencji zaniku tej tak ważnej dla gminy Teresin miejscowości. Ponadto budowa lotniska CPK wraz z budową układu komunikacyjnego w postaci dróg i linii kolejowych zniszczy spokojny, wiejski charakter zachodnio-południowej części gminy charakteryzujący się unikalnym w skali regionu obszarem zabudowanym zabytkowymi zespołami pałacowo(dworsko)-parkowymi w Skotnikach, Kawęczynie, Strugach, Szymanowie czy Nowej Piasecznicy połączonych ze sobą zabytkowymi alejami, który jest bardzo ważnym elementem w krajobrazie kulturowym gminy. Niezwykle niekorzystna jest lokalizacja planowanej inwestycji w bezpośrednim sąsiedztwie najstarszego na terenie gminy zabytkowego barokowego kościoła z 1667 r. położonego w Szymanowie oraz w bezpośrednim sąsiedztwie zabytkowego zespołu pałacowo-parkowego w Szymanowie będącego siedzibą Zgromadzenia Sióstr Niepokalanek i prowadzonej przez nie elitarnej szkoły żeńskiej. Tu mieści się odwiedzane przez pielgrzymów Sanktuarium Matki Bożej Jazłowieckiej. Na terenie zabytkowego parku znajduje się także jedyna tego rodzaju w Polsce barokowo-klasycystyczna fontanna. Budowa planowanego przedsięwzięcia CPK doprowadzi do likwidacji Parafii Szymanowskiej, która obejmuje swoim terytorium wsie Duninopol, Elźbietów, część Gaju, Janówek, Maurycew, część Nowego Oryszewa, Oryszew Osadę, Pawłówek, Podbuszyce, Podoryszew, Skrzelew oraz Szymanów, a w konsekwencji degradacji cennego zabytku jakim jest Kościół parafialny Wniebowzięcia Najświętszej Maryi Panny w Szymanowie
6. W ocenie Gminy Teresin niewłaściwe jest poprowadzenie projektowanej drogi od strony północnej lotniska zapewniającej połączenie wschód-zachód między drogą krajową nr 50 a terminalem lotniska. Według inwestora droga ta zapewni dostęp do połączeń między Szymanowem i Wiskitkami oraz Baranowem przerwanych przez ten teren oraz dostęp do potencjalnych obiektów w północnej części lotniska. Jest to mylne stwierdzenie, gdyż droga ta nie będzie w żaden sposób umożliwiać skomunikowania się ul. Zielonej w Szymanowie z istniejącymi drogami. Z zaprezentowanego podziału na strefy funkcjonalne lotniska wynika, że od strony Szymanowa znajdują się tylko obiekty w postaci dróg, parkingów, zbiorników odwadniających i retencyjnych, instalacji fotowoltaicznych, bocznicy kolejowych oraz nasadzeń.
7. Gmina Teresin nie wyraża zgody na użytkowanie istniejących dróg lokalnych znajdujących się na jej obszarze do wykorzystania przez Inwestora na czas budowy CPK. Wskazane drogi do wykorzystania na czas budowy to

najistotniejsze ciągi komunikacyjne w gminie: Trakt Św. Jana Pawła II, Al. XX-lecia, ul. Przemysłowa oraz droga przez Seroki Wieś i Parcela. Budowa CPK to z pewnością proces długotrwały, nawet kilkuletni. Nie wyobrażamy sobie wykorzystania lokalnych dróg przez maszyny budowlane specjalnego przeznaczenia, a w szczególności przez pojazdy ciężkie do transportu materiałów budowlanych. Obciążenia tych pojazdów są bardzo duże, a to z pewnością spowoduje uszkodzenia nawierzchni. Ponadto przeciążone samochody spalają więcej paliwa, nadmiernie zużywają ogumienie i układ hamulcowy a to zwiększa zanieczyszczenie powietrza. Wykorzystanie tych dróg na czas budowy w sposób drastyczny ograniczy także bezpieczeństwo na drogach. Przy Al. XX-lecia, w bardzo bliskiej odległości od projektowanej boczniczy kolejowej i ul. Przemysłowej mieszczą się m.in.: Szkoła Podstawowa im. Św. Maksymiliana Kolbego, Zespół Szkół im. Prymasa Tysiąclecia Stefana Kardynała Wyszyńskiego, Społeczne Przedszkole Integracyjne, Niepubliczne Przedszkole i Żłobek „Leśna Akademia”, Teresiński Ośrodek Kultury, Gminny Zakład Sportu i Rekreacji, Gminny Zakład Komunalny, Stadion Gminny, Biblioteka Gminna. Takie nagromadzenie obiektów publicznych generuje olbrzymi ruch samochodowy, rowerowy oraz pieszy w ciągu Al. XX-lecia. Dodatkowo przy zbiegu Al. XX-lecia i ul. Przemysłowej znajduje się jeden z największych zakładów produkcyjnych na obszarze Gminy Teresin – „Polskie Młyny” zatrudniający bardzo dużą liczbę osób, które również muszą dojechać lub dojść do zakładu Al. XX-lecia. Wprowadzenie tam ruchu pojazdów ciężkich transportujących materiały budowlane spowoduje paraliż tej ulicy i w znaczący sposób obniży bezpieczeństwo korzystających z niej użytkowników. W związku z powyższym nie zgadzamy się także na budowę boczniczy kolejowej w miejscowości Teresin. Z przedstawionego projektu boczniczy kolejowej wynika, iż składałaby się ona z czterech torów, z których część ingerowałaby w lokalny układ drogowy - ul. Guzowską i ul. Torową.



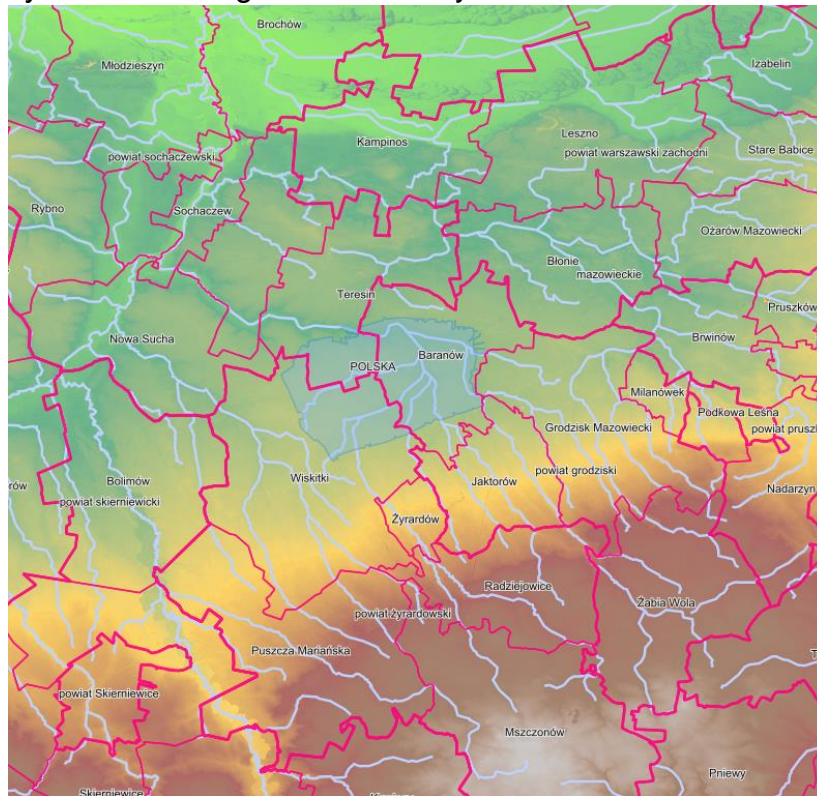
źródło: www.cpk.pl

8. Stanowczy sprzeciw Gminy Teresin budzi likwidacja ważnych dla gminy obiektów. W granicach planowanego lotniska, na działce ew. nr 199/1 położonej w obrębie ew. Szymanów, znajduje się budynek będący własnością Gminy Teresin z zamieszkałymi socjalnymi/komunalnymi lokalami mieszkalnymi. Gmina Teresin zmaga się z niedoborem mieszkań socjalnych i komunalnych i każde uszczuplenie tego zasobu pozbawi przysłowiowego „dachu nad głową” od kilku do kilkudziesięciu mieszkańców. Natomiast w miejscowości Skrzelew, która ma być w całości przeznaczona pod budowę lotniska, znajduje się Ochotnicza straż Pożarna w Skrzelewiu. Jednostka ta oprócz działalności w ratownictwie i ochronie przeciwpożarowej, aktywnie funkcjonuje także w takich sferach jak sport, rekreacja, edukacja i kultura przez co ma ogromne znaczenie dla okolicznych mieszkańców.
9. Przy ewentualnym wykupie gruntów od mieszkańców Gminy Teresin należy mieć na uwadze, że w granicach planowanego lotniska znajdują się gleby o najlepszej przydatności dla rolnictwa. Są to głównie gleby bielcowe i pseudobielcowe oraz czarnoziemy o klasie gleby IIIa i IIIb. Jakość rolnicza tych gleb a także bliskość stolicy jako największego rynku zbytu były powodem powstania znacznej ilości gospodarstw rolnych o profilu warzywniczym oraz zajmującym się uprawą owoców rolnych mających największe wymagania glebowe. Gleby urodzajne, bardzo dobrej klasy są droższe przy wykupie i dają większy stały ubytek produkcji rolnej.
10. Nie bez znaczenia jest zagadnienie odwodnienia tak dużego lotniska. Zaprojektowanie i wykonanie odwodnienia jest bardzo kosztowne zarówno w fazie wykonawczej oraz w późniejszym utrzymaniu. Analiza warunków fizjograficznych wskazuje na niekorzystne warunki hydrograficzne lokalizacji CPK. Planowany obszar lotniska położony jest, zgodnie z regionalizacją fizycznogeograficzną Polski opracowaną przez Jerzego Kondrackiego, w Kotlinie Warszawskiej, która od południa sąsiaduje z Wysoczyzną Rawską, co powoduje duży napływ wody na teren potencjalnego lotniska znaczną ilością cieków wód powierzchniowych i podziemnych. Równość terenu inwestycji powodować będzie komplikacje przy odprowadzaniu wód opadowych, zwłaszcza po ekstremalnie dużych opadach. Tutaj należy wskazać, iż planowane odprowadzenie wód opadowych do rzeki Pisi pociąga za sobą kolejny problem, jakim jest pogłębienie jej koryta. Rzeka Pisia w sezonach wiosennym i jesiennym corocznie „wylewa” na okoliczne grunty. Takie przekształcenie naturalnego kształtu rzeki, jakim jest jej pogłębienie, może prowadzić do degradacji środowiska przyrodniczego i zwiększenia ryzyka powodziowego. Ponadto zaprojektowane przedsięwzięcie przebiega przez tereny położone na obszarach, na których prawdopodobieństwo wystąpienia powodzi jest niskie i wynosi 0,2% lub na których istnieje prawdopodobieństwo wystąpienia zdarzenia ekstremalnego oraz przez obszary szczególnego zagrożenia powodzią, na których prawdopodobieństwo wystąpienia powodzi jest średnie i wynosi 1% i przez obszary na których prawdopodobieństwo wystąpienia powodzi jest wysokie i wynosi 10%, zgodnie z mapą zagrożenia powodziowego dla rzeki Pisi.

W przedstawianych do tej pory materiałach brak jest także odniesienia się do terenów zmeliorowanych. Wnosimy o uwzględnienie tego zagadnienia, gdyż

jest ono bardzo ważne z punktu widzenia prawidłowego gospodarowania gruntami rolnymi położonym w sąsiedztwie terenu inwestycji. Przerwanie systemu drenów i rowów melioracyjnych doprowadzi do znaczących negatywnych zmian w użytkowaniu gruntów.

Zauważalny jest zatem przy wyborze lokalizacji CPK problem marginalizacji niekorzystnych warunków gruntowo-wodnych.



*Numeryczny model terenu wraz z głównymi ciekami wodnymi obrazujący spadek terenu w kierunku lotniska CPK
źródło: opracowanie własne*

11. Niepokojący dla Gminy Teresin jest fakt, iż podczas spotkania online w dniu 14 czerwca 2022 r. ze wszystkim zainteresowanymi lokalizacją CPK, zespół prezentujący informacje na temat tej inwestycji dość szczegółowo odnosił się do przyrody ożywionej, w tym siedlisk przyrodniczych, gatunków roślin czy zwierząt, a w znikomym zakresie odniósł się do oddziaływania na człowieka. Tymczasem zgodnie z art. 62 ustawy z dnia 3 października 2008 r. o udostępnianiu informacji o środowisku i jego ochronie, udziale społeczeństwa w ochronie oraz o ocenach oddziaływania na środowisko (t.j.: Dz. U. z 2022, poz. 1029 z późn. zm.) w ramach oceny oddziaływania przedsięwzięcia na środowisko określa się, analizuje oraz ocenia bezpośredni i pośredni wpływ danego przedsięwzięcia na środowisko oraz ludność, w tym zdrowie i warunki życia ludzi.

Zwracamy uwagę na niemarginalizowanie w ramach realizacji CPK potrzeb człowieka, które w naszej ocenie powinno się uwzględniać w pierwszej kolejności. Człowiek jest przecież najważniejszym elementem środowiska. Nie są znane także założenia dotyczące wprowadzenia obszaru ograniczonego

użytkowania w otoczeniu planowanego lotniska w związku z oddziaływaniem hałasu lotniczego i związane z tym kwestie odszkodowawcze dla mieszkańców.

Gmina Teresin apelujemy o odstąpienie od usytuowania wszystkich proponowanych wariantów lokalizacji lotniska CPK na obszarze Gminy Teresin. Zwracamy też uwagę, iż wszystkie trzy warianty różnią się od siebie minimalnie, zatem nie można powiedzieć iż stanowią dla mieszkańców i samorządu Gminy Teresin jakąś sensowną alternatywę. Zaproponowana lokalizacji lotniska CPK wraz z inwestycjami towarzyszącymi nie liczy się z istniejącym dorobkiem kilkudziesięciu - a w przypadku historycznej miejscowości jaką jest Szymanów kilkuset – lat rozwoju naszej gminy. Dotychczasowy przebieg prac i konsultacji planowanej inwestycji CPK budzi u mieszkańców i władz samorządowych poczucie braku rzetelnej i wielokryterialnej analizy. Realizacji lotniska CPK wraz z inwestycjami towarzyszącymi odbywać się będzie kosztem mieszkańców, którzy utracą swój dorobek jak również kosztem mieszkańców zamieszkałych w bliższej i dalszej odległości od projektowanego przedsięwzięcia. Doprowadzi to do nieodwracalnej degradacji tych miejscowości poprzez utratę ich atrakcyjności, spójności przestrzennej i funkcjonalnej. Zajęcie pod planowaną linię kolejową nr 5 bardzo atrakcyjnych terenów inwestycyjnych (w części już zainwestowanych) będzie ze szkodą nie tylko dla inwestorów ale również ze szkodą dla samorządu.

Wójt Gminy Teresin
Marek Olechowski